

CHLAMYDIE A BORRELIE

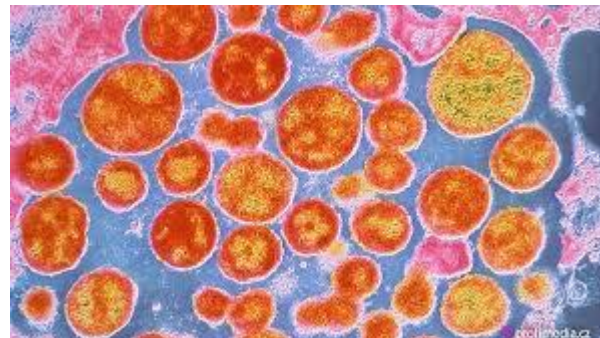
MUDr. Lenka Hodková

- ◉ Chlamydie a borrelie jsou mikroorganismy, které dokážou vyvolat velmi závažná onemocnění, která mohou končit letálně.
- ◉ Na druhé straně však mohou v organismu vytvářet infekční ložiska, která jsou neaktivní a čekají na vhodnou příležitost, kdy se zaktivizují a začnou vyvolávat zdravotní potíže
- ◉ Přítomnost obou dvou mikroorganismů v organismu vyvolává odpověď imunitního systému člověka, a to ve smyslu obranné reakce s cílem zničit mikroorganismus, ale také odpověď typu autoimunitní reakce, kdy kromě mikroorganismu začne imunitní systém ničit i sám sebe

- ⊙ Přítomnost borrelií a chlamydií v lidském organismu vede i k oslabení imunity
- ⊙ Určuje náchylnost organismu k určitým zdravotním problémům od minimálních potíží po velmi závažné příznaky
- ⊙ Lidé s autoimunitní reakcí z mých zkušeností mají intoleranci lepku a mléčné bílkoviny, zejména kaseinu - to je známá věc i z klasické medicíny

CO JSOU CHLAMYDIE ?

- Chlamydie jsou mikroorganismy, které parazitují uvnitř buněk
- Ke svým metabolickým pochodům využívají energie hostitelské buňky
- Dříve pro nitrobuněčný parazitismus byly považovány za velké viry



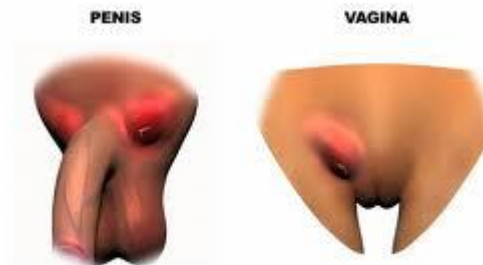
DRUHY CHLAMYDIÍ

- ◉ Chlamydia trachomatis
- ◉ Chlamydia pneumoniae
- ◉ Chlamydia psittaci
- ◉ Chlamydia pecorum

CHLAMYDIA TRACHOMATIS

⦿ Lymfogranuloma venereum

- vředy na genitálu)puchýřky, vředy, zduření lymfatických uzlin, horečka, zimnice, destruktivní zánět močové trubice a konečníku, lze zanést kamkoli - dutina ústní, odtud trávicí trakt, játra, oči, plíce, mozkové pleny



CHLAMYDIA TRACHOMATIS II.

◎ Trachom

- nejčastější příčina slepoty v endemických oblastech, postihuje 450 miliónů lidí-
- Jde o chronický zánět rohovky a spojivky se zduřením, hnisáním, vředy, jizvením, až otočením víčka



CHLAMYDIA TRACHOMATIS III.

⦿ Paratrachom

- ▮ Postihuje novorozence, infekce v průběhu porodu, nebo dospělé díky různým sexuálním aktivitám
- ▮ - projev u novorozenců - hnisavý zánět rohovky a spojivky

CHLAMYDIA TRACHOMATIS IV.

- Urogenitální infekce
- Chlamydiové infekce jsou jedním z nejzávažnějších globálních zdravotnických problémů
- Chlamydiové infekce jsou častější než gonokokové (kapavka)
- 2/3 onemocnění probíhají asymptomaticky
- Záněty gynekologických orgánů vedou ke sterilitě či mimoděložnímu těhotenství

DALŠÍ INFEKCE ZPŮSOBENÉ CHLAMYDIÍ TRACHOMATIS

- ◉ Perihepatitis
- ◉ Arthritis
- ◉ Konjunktivitis
- ◉ Dermatitis
- ◉ Enteritis
- ◉ Rektální infekce
- ◉ Chlamydiové infekce novorozenců (oči, plíce, uši)
- ◉ Děti 1-5 let - sinusitidy, bronchitidy, pneumonie, rhinitidy, pharyngitidy

CHLAMYDIA PSITTACI

- Přežívají v trusu ptáků
- Infekce ptáků a savců, vertikální přenos na plod
- Ptačí onemocnění = **ornitóza**, kromě ptáků postihuje ovce, kozy, koně, kočky, skot, prasata : enteritidy, placentitidy, konjunktivitidy, encefalitidy, polyarthritidy
- Lidské onemocnění = **psitakóza**, důsledek kontaminace prostředí výkaly infikovaných ptáků. Člověk se infikuje vdechnutím kontaminovaného prachu. Projevem je pneumonie atypická, myokarditida, hepatitida, nevolnost, zvracení, průjmy

CHLAMYDIA PECORUM

- ◉ Nově klasifikovaný druh
- ◉ Ptačí i savčí kmeny
- ◉ Střevní infekce
- ◉ Potraty, infertilita
- ◉ Záněty spojivek
- ◉ pneumonie
- ◉ Polyarthritidy - záněty kloubů



DIAGNOSTIKA CHLAMYDIOVÝCH INFEKČÍ

- ◉ Přímý průkaz
- ◉ Kultivační vyšetření
- ◉ Serologie - ELISA



LÉČBA CHLAMYDIOVÝCH INFEKČÍ

- Není snadná díky špatnému dosažení koncentrací antibiotik uvnitř buněk
- Relativně dobrá účinnost - doxycyklin, azitromycin, roxitromycin
- Nejvýraznější koncentraci v buňkách dosahuje azitromycin (Azitrox)
- Léky zabírají dobře u akutních onemocnění



POHLED NA LATENTNÍ INFEKCE CHLAMYDIEMI - ING. EMIL BAZALA, MVDR. JAROSLAV RENDA

- ◉ Zpracovali v letech 1980 - 1990 údaje chovatelů zvířat, kteří měli stejné zdravotní potíže a stejné jako jejich vlastní
- ◉ U skupiny 746 chovatelů zjistili protilátkovou odezvu na chlamydie, pouze u některých z nich i na tularémii, mykoplazmata, borrelie, toxoplazmy, leptospiry - tedy zoonosy
- ◉ Sledovali i výskyt chlamydií v jejich rodinách s pozitivním výsledkem

ZÁVĚRY JEJICH VÝZKUMU

- Potíže jsou i jiné než ty, které se běžně popisují při akutních nákazách chlamydiemi
- Potíže u rodinných příslušníků se vyskytly s odstupem než u těch, co přímo pracovali se zvířaty
- Při zhoršení stavu či propuknutí akutní choroby serologická odezva
- Protilátky se pohybují pod dolní hranicí patologických hodnot, takže se nepovažují za průkaz nákazy chlamydiemi
- Léčba příznaků je neúčinná
- Nezná se příčina těchto potíží

- ◉ Při léčbě některými antibiotiky se přechodně potíže zmenší, po vysazení opět objeví
- ◉ Ve sledovaných rodinách je zvýšený výskyt závažných chorob - nádory, předčasná úmrtí, cévní onemocnění
- ◉ Předpokladem je působení chlamydiových toxinů
- ◉ Vysoká citlivost na změny klimatu
- ◉ Postižení zejména zemědělců různými potížemi (bolesti a ztuhlost kloubů, malátnost, ospalost, únava, brnění a mrtvění končetin, revmatismus, alergie
- ◉ Trpí i rodinní příslušníci
- ◉ Celkem zkoumán během 25leté studie poměrně velký soubor postižených

CHARAKTERISTICKÉ ZNAKY CHLAMYDIÍ

- ⊙ Vysoká infekčnost
- ⊙ Respiratorní přenos kapénkovou infekcí (dle výzkumu častější než sexuální)
- ⊙ Produkce endotoxinu (způsobuje bolesti, nervové potíže)
- ⊙ Ojediněle jde o akutní onemocnění
- ⊙ Většinou chronické potíže, latentní

AKUTNÍ PŘÍZNAKY

- Záněty horních cest dýchacích
- Angíny
- Záněty močopohlavního ústrojí
- Záněty spojivek, rohovky
- Potraty
- Záněty mozkových blan
- Střevní potíže

- ⊙ Akutní stavy vznikají stresováním latentně infikovaného organismu - změna počasí, prostředí, nachlazení, deficit ve výživě, jiná nemoc
- ⊙ Akutní stavy jsou propracované klinickou medicínou, mnoha studiiemi v oblasti klinické medicíny, mikrobiologie, terapie

CHRONICKÉ PŘÍZNAKY



- Náhlé rýmy
- Častější tvorba hlenů v dýchacích cestách
- Afty
- Alergie
- Kožní onemocnění - bradavice, névy, mateřská znaménka
- Ztráta pigmentu
- Pigmentové skvrny
- Vypadávání vlasů, ochlupení
- Zvýšená citlivost zubů
- Bolest zubů
- Bolesti páteře
- revmatismus

- Pocit cizího tělesa v krku
- Stavy začínající chřipky nebo angíny
- Rizikové těhotenství
- Odumření plodu
- Onemocnění prostaty
- Drobné krvácení do podkoží
- Pocity a bolesti v kostech
- Svědění a slzení očí
- Noční pocení
- Pocity tepla nebo zimy nezávisle na teplotě prostředí
- Pocity bolestí v různých částech těla - tlakové
- Cukání ve svalech
- Bolesti celého těla
- Bolesti vnitřních orgánů

- ◉ Bolesti, ztuhlost, otoky kloubů i svalů
- ◉ Svědění kůže
- ◉ Mrtvení a brnění prstů i končetin
- ◉ Křeče svalů
- ◉ Paréza končetin
- ◉ Třes rukou i hlavy
- ◉ Únava, ospalost, malátnost
- ◉ Záněty žlučníku
- ◉ Poruchy srdeční činnosti
- ◉ Pokašlávání až křečovitý kašel
- ◉ Nutkání ke zvracení, nevolnosti
- ◉ Závratě, stavy opilosti
- ◉ Porucha stability
- ◉ Pálení a škrabání v krku
- ◉ Pálení jazyka

- Žaludeční a dvanáctníkové vředy
- Stěhovavé bolesti v těle
- Občasné i dlouhodobější zvýšení tělesné teploty
- Občasné nutkání ke stolicím
- Občasné chronické průjmy
- Poruchy střevní peristaltiky
- Bolesti hlavy
- Přejícné problémy s hlasivkami
- Poruchy spánku
- Nervové poruchy - nervozita, podrážděnost, náhlá agresivita, pocity úzkosti a strachu

- ◉ Deprese
- ◉ Tlakově bolestivá místa na chodidlech i jiných částech těla
- ◉ Potíže vázané na změny počasí
- ◉ Zvonění a šumění v uších
- ◉ Přechodné poruchy vidění
- ◉ Bolesti páteře
- ◉ Pachutě v ústech
- ◉ Svědění až bolesti kůže
- ◉ Mrazení a bolesti v kostech drážděním okostice
- ◉ Močové potíže

POSTIŽENÍ NOVOROZENCŮ

- ◉ Oční potíže
- ◉ Dýchací potíže
- ◉ Velmi ojediněle i vážnější komplikace
- ◉ Neklid, pláč
- ◉ Poruchy spánku
- ◉ Poruchy přijímání potravy
- ◉ Vliv biozátěže



DĚTSKÝ VĚK

- ◉ Alergie, atopické ekzémy
- ◉ Drobné krvácení do podkoží
- ◉ Náhlé zvýšení teploty i subfebrilie
- ◉ Při změnách počasí únava, apatie
- ◉ Náhlá nevolnost, zvracení, náhlé průjmy
- ◉ Poruchy spánku
- ◉ Bolesti hlavy
- ◉ Častější pomočování zejména v noci (i do vyššího věku)



- ◉ Snížená chuť k jídlu
- ◉ Mírné i větší zduření uzlin, zatvrdnutí
- ◉ Lehká mozková dysfunkce - snížení soustředění, snížení pozornosti, roztěkanost, neklid, pomalost, hyperaktivita, potíže s učením, porucha pozornosti - ADHD
- ◉ Bolesti (břicha, oka, hlavy, končetin, krku)
- ◉ Závislost na biozátěži
- ◉ Častější výskyt infekcí
- ◉ Náladovost
- ◉ Ovlivnění mentálního i fyzického vývoje dítěte

**ÚROVEŇ POTÍŽÍ NENÍ ÚMĚRNÁ
HLADINĚ SPECIFICKÝCH
PROTILÁTEK**

VÝSKYT ZÁVAŽNÝCH ONEMOCNĚNÍ

- ⊙ Cévní příhody
- ⊙ Bolesti na hrudi -anginózní charakter
- ⊙ Funkční poruchy srdeční činnosti
- ⊙ Selhávání dýchacího i oběhového systému v důsledku poruch inervace
- ⊙ Poruchy krevního tlaku
- ⊙ Cukrovka
- ⊙ Astma
- ⊙ Nádory (prostata, varlata, tlusté střevo, játra, slinivka, ledviny, plíce, mléčná žláza, mozek, mízní uzliny)

- ◉ Leukémie, poruchy krvetvorby
- ◉ Lupénka
- ◉ Funkční poruchy žláz s vnitřní sekrecí (štítná žláza)
- ◉ Chronický únavový syndrom
- ◉ Alzheimerova i Parkinsonova choroba
- ◉ Epilepsie
- ◉ Závažná nervová onemocnění (RS, ALS, myopatie)
- ◉ Syndrom náhlého úmrtí kojenců
- ◉ Mononukleóza
- ◉ Urogenitální onemocnění

PROMOŘENOST POPULACE

- ◉ 70% lidí pracujících se zvířaty
- ◉ 50% ostatní populace i více
- ◉ Libovolný věk
- ◉ Podíl na daleko větším množství příznaků a nemocí, než si lékaři dovedou představit

- ◉ Chlamydie silně alergizují organismus
- ◉ Podílejí se na množství předčasných úmrtí, invaliditě
- ◉ Produkují toxiny, které trvale dráždí nervové struktury a nervová zakončení
- ◉ Stojí za autoimunitním zánětem

DIAGNOSTIKA CHLAMYDIÍ

- ◉ Serologické vyšetření - ELISA
- ◉ Klasická medicína má rozmezí titru protilátek
- ◉ Pod dolní hranicí neuznává možnost infekce
- ◉ Nepřítomnost chlamydiových protilátek je známá i některým výrobcům diagnostických souprav
- ◉ Při akutním vzplanutí choroby stoupá hladina protilátek



POSTOJ CELOSTNÍ MEDICÍNY

- ◉ Celostní medicína se shoduje se závěry, ke kterým došli výše uvedení autoři
- ◉ Příznaky uvedené jsou plně vyčerpávající
- ◉ Akutní onemocnění se řeší antibiotiky
- ◉ Chronická či latentní cílenou detoxikací organismu a jednotlivých orgánů přírodními informačními či biorezonančními prostředky, o čemž se výše uvedení autoři, bohužel, nezmiňují (neznalost?)
- ◉ po vyměření a diagnostice chlamydií EAV či Oberonem nebo jinými alternativními metodami jednotlivé tkáně a orgány detoxikujeme postupně až na buněčnou úroveň

VYUŽÍVANÉ PREPARÁTY

V ORDINACI VYUŽÍVÁM TYTO PREPARÁTY

⊙ Diochi - Sagradin, Dinavir, Deviral, Cytonic

DÁLE JE POTŘEBA PODPOŘIT IMUNITU A
DETOXIKOVAT JEDNOTLIVÉ ORGÁNY - ZEJMÉNA
PARENCHYMOVÉ, KE KTERÝM MÁ CHLAMYDIE
AFINITU (PLÍCE, JÁTRA A DALŠÍ)

Léčíme i obtěžující příznaky

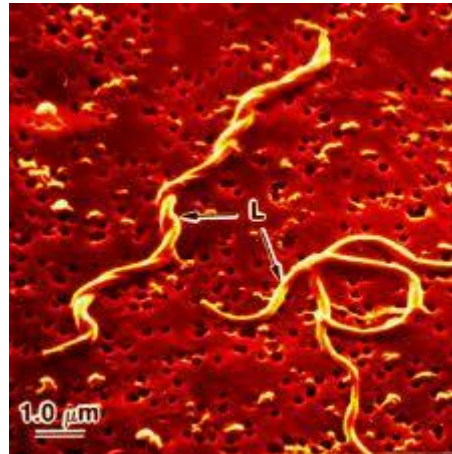
Nedílnou součástí je ovlivnění psychiky -
Bachovy květy

POUŽITÁ LITERATURA A OBRÁZKY

- ⊙ Internet
- ⊙ [www. Chlamydie.info](http://www.Chlamydie.info)
- ⊙ Práce ing. Emila Bazaly (publikováno v Medical hypotheses 3/05, str. 578 - 584, Oxford)
- ⊙ Lékařská mikrobiologie - Bednář, Fraňková, Schindler, Souček, Vávra
- ⊙ Infektologie - učebnice pro lékařské fakulty (**Avicenum - Osveta**)

BORRELIE

BORRELIA BURGdorFERI



VLASTNOSTI BORRELIÍ

- ◉ Různý genotyp, fenotyp i patogenita
- ◉ Rezistence vůči přirozené baktericidní funkci lidského séra
- ◉ Postupným pasážováním přes hostitele se mění vlastnosti, patogenita i rezistence vůči imunitnímu systému či antibiotikům
- ◉ Osídlují místa v organismu, do nichž špatně pronikají antibiotika

BORRELIE, LYMSKÁ BORELIÓZA

- Onemocnění způsobené spirochetou **Borrelia burgdorferi sensu lato**
- Spirálovitě vinutý tvar s bičíky
- Rod spirochet stejně jako *Treponema pallidum* (původce syfilisu)
- Několik druhů borrelií : *B. burgdorferi sensu stricto*, *B. afzelii*, *B. garinii*, *B. japonica*, *B. turdi*, *B. tunuki*, *B. sinica*, *B. valaisiana*, *B. lusitaniae*, *B. andersonii*, *B. bissettii* a *B. miyamotoi*

PŘENAŠEČ

- Klíště - rodu Ixodes

Borelie rostou a vyvíjejí se ve střevě klíštěte, mění se podle přijímané potravy, kterou je krev a míza hostitele.

Nakažená klíšťata jsou nemocná.



REZERVOÁR KLÍŠŤAT

- Hlodavci a ptáci - u nich onemocnění nevznikne
- Psi, skot a koně onemocní stejně jako člověk



VÝSKYT BORRELIÓZY V ČECHÁCH

- ◉ Nejvíce nakažených klíšťat- kraj střeđočeský, pardubický a karlovarský
- ◉ Republikový průměr převyšuje Frýdek-Místek a Příbram
- ◉ Nejčastější lokality - podél vodních toků a v nízkých nadmořských výškách
- ◉ Dříve nebyla nad 700 m, dnes nalezena i nad 1200 m nad. výšky
- ◉ Často i na zahradách v trávě
- ◉ 2 kulminační vrcholy - jaro a podzim - říjen

PŘENOS NA ČLOVĚKA

- Přisátím klíštěte, bodnutím hmyzu, který saje krev - komáři, muchničky, ovádi. (klasická medicína tento přenos zpochybňuje)
- Průnik neporušenou kůží přes výkaly klíštěte, které ulpěly na jeho těle, když ho odstraňujeme prsty
- Placentární přenos



INFIKOVÁNÍ

- ◉ Borrelie se musí dostat do slinných žláz klíštěte v počtu nejméně 100 bakterií
- ◉ Infekční je 1/3 klíšťat
- ◉ Borrelie infikují měsíce, roky i opakovaně
- ◉ Vnímavost k infekci u lidí je všeobecná
- ◉ Pravděpodobnost infikování roste s délkou sání, v prvních 24-36 hodinách je méně pravděpodobné
- ◉ Infikování střevním obsahem nebo trusem zaneseným do rány

ODEZVA IMUNITNÍHO SYSTÉMU

- ◉ Inkubační doba 1-300 dní, 1/3 udává 7-14 dní, druhá třetina nemocných 60 dní
- ◉ V časně fázi produkuje hostitel akutní protilátky třídy IgM (proti bičíku a vnějšímu proteinu povrchu borrelie) - IgM reagují kromě borrelií s myozinem (svalová bílkovina) a nervovými vlákny
- ◉ Chronická infekce dle celostní medicíny (dle klasické známka, že se člověk v minulosti s borrelií setkal) se projeví tvorbou IgG protilátek

VZNIK AUTOMUNITNÍHO ONEMOCNĚNÍ

- Protilátky IgG napadají stejně jako IgM kromě borelií svalovinu a nervovou tkáň, tudíž tělo ničí samo sebe = princip autoimunitních onemocnění
- Kromě autoimunity je příčinou například chronického zánětu kloubů
- Vznik autoimunitního onemocnění je velice závažný
- Nejedna roztroušená skleróza je autoimunitním projevem borreliózy!!

KLINICKÉ PROJEVY BORRELIÓZY

- ◉ **dermatologické** - erythema migrans, boreliový lymfocytom
- ◉ **musculoskeletální** - bolesti a záněty kloubů a svalů
- ◉ **neurologické** - bolesti hlavy, meningitida, meningoradikulitida, encefalitida, encefalomyelitida, obrna lícního nervu

⊙ **psychiatrický lymský syndrom** (porucha vnímání a paměti, afektivní poruchy až těžké deprese, organické psychózy až demence)

⊙ **další onemocnění -**

- chronický únavový syndrom
- postižení srdce
- postižení oka
- sluchu
- respiračního systému
- urogenitálního systému
- hepatálního systému

VĚKOVÉ SPEKTRUM INFIKOVANÝCH

- ◉ Nejčastěji po 30.roce života
- ◉ Vrchol -45.-49.rok
- ◉ Protilátky IgG jsou prokazatelné u 10% naší populace, to znamená, že určitá část populace neonemocní či infekce probíhá skrytě
- ◉ Někdy nejsou protilátky prokazatelné vůbec
- ◉ K jejich absenci vede i užití antibiotik
- ◉ Přežívá v organismu v privilegovaných tkáních - oko, nervová tkáň, svalová
- ◉ V organismu je i změněná, aby ji nemohl imunitní systém zasáhnout

PŮSOBENÍ BORRELIÍ V ORGANISMU

- ◉ Vlivem svého těla a zánětlivých mediátorů, které produkují
- ◉ Zkříženou reaktivitou mezi spirochétami a tkáněmi organismu - spuštění autoimunitní odpovědi za přítomnosti spirochét
- ◉ Immunopatologické reakce již bez přítomnosti spirochét
- ◉ Tvorba imunokomplexů, které dále poškozují organismus
- ◉ Toxické reakce borrelií spojené s jejich přítomností v organismu

PREVENCE

- Ochrana před klíšťaty
- Časné odstranění - neusmrcovat mastmi, oleji, nevykrucovat, uchopit do pinzety a vytáhnout
- Dezinfekce místa přisátí



LABORATORNÍ DIAGNOSTIKA - NEPŘÍMÉ METODY

- ◉ **ELISA** - zjišťování specifických protiborreliových protilátek imunoenzymatickou metodou
- ◉ Prokazují IgM a IgG v mozkomíšním moku, séru a kloubní synoviální tekutině
- ◉ **Western blot** - vysoce senzitivní metoda pro konfirmaci protilátek - hraničních i pozitivních tříd IgG i IgM
- ◉ Hladina protilátek - 0,0 - 0,9 mmol/l - negativní, většina pacientů s potížemi má hodnoty právě v tomto intervalu

LABORATORNÍ DIAGNOSTIKA - METODY PŘÍMÉ

- ⊙ Mikroskopie v zástinu
- ⊙ Přímá kultivace borrelií
- ⊙ PCR metoda ke kvantifikaci DNA borrelií

ONEMOCNĚNÍ KŮŽE

- ⊙ Erythema migrans
- ⊙ Borreliový lymfocytom
- ⊙ Acrodermatitis chronica atroficans
- ⊙ Morfea, lichen sclerosus et atrophicus, granuloma anulare, difúzní reverzibilní alopecie

ERYTHEMA MIGRANS

- 85% všech projevů, asi za 7 dní se vytvoří v místě přisátí erytém - červená okrouhlá skvrna různé velikosti s centrálním výbledem, který nemusí být vždy přítomen



BORRELIOVÝ LYMFOCYTOM

- Červená až fialová barva, na špičce nosu, na lalůčku ušním, dvorci prsní bradavky, na skrotu
- Výskyt v 5%, častěji u dětí



Obr. 4 Boreliový lymfocytom

ACRODERMATITIS CHRONICA ATROFICANS

- Červené skvrny na konečných částech těla - nártý, kolena, lokty, hřbet ruky



Obr. 6 Atrofická akrodermatitida na dolní končetině

ONEMOCNĚNÍ KLOUBŮ A POHYBOVÉHO APARÁTU

- ◉ **Bolesti kloubů, záněty kloubů** - stěhovavé, doprovázené velkou únavou, někdy subfebrilie i teploty, noční poty. Postihují kolena, ramena, hlezna, zápěstí, jeden nebo několik kloubů najednou
- ◉ **Záněty šlach, šlachových pochev, tíhových váčků, svalových úponů, kloubních pouzder - synoviální membrány** - typický obraz periarthritus humeroscapularis či syndrom karpálního tunelu
- ◉ **Záněty svalů**

ONEMOCNĚNÍ KLOUBŮ II

- ◉ Borrelie destruuují buňky kloubní chrupavky i pod ní ležící kosti
- ◉ Jsou zdrojem vzplanutí zánětu nebo perzistující infekce či přechodu do chronického stádia



Obr. 7 Lymeská artritida s postižením kloubů

POSTBORRELIOVÝ SYNDROM

- ⊙ Vzniká u malého procenta pacientů léčených antibiotiky
- ⊙ Protilátky u nich mohou být i nemusí být prokázány
- ⊙ Projevy: únava, bolesti kloubů, svalů, brnění, poruchy nálady, paměti, bolesti vazů
- ⊙ Antibiotika se opakovaně nepodávají
- ⊙ Postborreliový syndrom omezuje v normálním běžném i pracovním životě

NEUROBORRELIÓZA

- ◉ Postižení nervového systému
- ◉ Podíl mají individuální dispozice a spuštění autoimunitního procesu
- ◉ Autoimunita odpovídá za podobnost borreliózy s revmatickými onemocněními a demyelinizačními chorobami (roztoušená skleróza a jiné)
- ◉ Potíže se mohou projevit akutně nebo po neléčeném prvním stádiu (kožní projevy)

NEUROBORRELIÓZA - NEJČASTĚJŠÍ ONEMOCNĚNÍ

- ⊙ Meningitida, meningoencefalitida
- ⊙ Radikulitida (záněty nervových kořenů)
- ⊙ Neuritida (záněty nervů - zejména očního)
- ⊙ Obrny periferních nervů - lícního, ochrnutí končetin, poruchy svěračů
- ⊙ Poruchy vědomí (podobnost s alkoholickou psychózou či drogovým postižením)
- ⊙ Poruchy vnímání, paměti, psychické potíže (neurózy, deprese)

NEUROBORRELIÓZA - LOKALIZACE

- ⊙ Postižení nervového systému se může projevit ve kterékoli jeho oblasti, včetně útrobních nervů
- ⊙ Postižení imituje roztroušenou sklerózu, Alzheimerovu chorobu, mozkový nádor, myastenii, abusus psychoaktivních látek a jiná onemocnění

POSTIŽENÍ SRDCE

- ◉ Lymeská karditida - poruchy srdečního rytmu, perikarditida, myokarditida až dilatovaná kardiomyopatie, srdeční selhání
- ◉ Ne vždy se postižení srdce spojuje s lymeskou borreliózou
- ◉ Maximálně, pokud člověk přijde s onemocněním kloubů a následně srdečními potížemi. Pokud jsou srdeční potíže samostatné, na borreliózu se nemyslí, navíc nemusí být přítomné protilátky

POSTIŽENÍ OKA

- ⊙ Zánět spojivek
- ⊙ Otok víček
- ⊙ Zánět rohovky
- ⊙ Uveitida
- ⊙ Odchlípení sítnice
- ⊙ Městnavá papila
- ⊙ Neuropatie optického nervu
- ⊙ Obrny okohybných nervů

BORRELIÓZA A TĚHOTENSTVÍ

- ◉ Transplacentární přenos na plod
- ◉ Adekvátně léčená borelióza před těhotenstvím by neměla mít vliv na budoucí vývoj plodu
- ◉ Infekce v graviditě - záleží na projevu nemoci, stáří plodu a způsobu léčby
- ◉ Léčba vyžaduje antibiotika vhodná k léčbě těhotných
- ◉ Zůstává nezodpovězena otázka, zda borrelie může vážně způsobit odúmrt' plodu nebo jeho poškození

LÉČBA KLASICKOU MEDICÍNOU

- ◉ Borrelióza má tendenci k samovolné úzdavě v časném lokalizovaném i diseminovaném stádiu
- ◉ **Léčba antibiotiky je nutná!!!!**
- ◉ Zkracuje dobu klinických potíží a zabraňuje přechodu do chronicity
- ◉ Antibiotika používaná k léčbě: **doxycyklin**, amoxicilin, erytromycin, azitromycin, ceftriaxon, cefotaxim, penicilin G, metronidazol

POHLED CELOSTNÍ MEDICÍNY

- ◉ Celostní medicína se plně ztotožňuje s klasickou v určení příznaků borreliózy, ale na rozdíl od klasické vidí ještě další, které už klasická s borreliózou nespojuje
- ◉ Klasická medicína nevnímá rozsah infekce v populaci
- ◉ Celostní medicína určí i infekční ložiska a příčinu chronických potíží
- ◉ Celostní medicína správně zvolená dokáže zbavit člověka borreliózy včetně ložisek, tedy jeho potíží

INFIKOVÁNÍ ČLOVĚKA

- Přenos klíštětem - shoda s klasickou medicínou
- Přenos jiným hmyzem, který saje krev (ovád, muchnička...) - to klasická medicína na rozdíl od celostní nemá vyřešené
- Transplacentární přenos v době těhotenství (u dětí, které neměly klíště a ani nebyly pokousané hmyzem)

DIAGNOSTIKA BORRELIÓZY POMOCÍ EAV

- ⊙ Testování pomocí EAV je to spolehlivá diagnostika přítomnosti borrelií v organismu
- ⊙ Klasická medicína toto ale neuznává
- ⊙ EAV vytestuje borreliózu i v případě, kdy nejsou v organismu protilátky, nebo i tehdy, pokud se najdou protilátky chronické, to znamená, že kdysi člověk borreliózu prodělal
- ⊙ EAV vytestuje i ložiska, ve kterých se nachází a rozliší přesně, kde dělá borreliie potíže

EAV A BORRELIE

- Přítomnost borrelie v organismu vytestují v 90% chronických onemocnění, se kterými pacienti přicházejí - únava, bolesti kloubů, ekzémy, lupenky, alopecie, bolesti hlavy, zad, svalů
- Měříme přítomnost borrelie, nikoli protilátky proti borrelii, jako klasická medicína
- EAV detekuje i infekční ložiska

INFEKČNÍ LOŽISKA

- ◉ Borrelie v organismu vytváří infekční ložiska
- ◉ Po prodělaném onemocnění či pouze po infikování a přítomnosti borrelií v organismu, se dokáže borrelie usadit ve kterémkoli orgánu (vazy, klouby, svaly, nervová tkáň - periferní nervy, mozek, mícha, kůže, srdce, převodní systém srdeční a jiné..), kde se zapouzdří a přežívá v klidu, nebo produkuje borreliový toxin, který dráždí imunitní systém a okolní tkáň, takže například dělá permanentní bolesti svalů nebo jiných orgánů

INFEKČNÍ LOŽISKA II

- ◉ Ložiska mohou být v těle dlouhou dobu v klidovém stádiu
- ◉ Pokud dojde k oslabení imunity - stresem, infekcí (viróza, chřipka, zápal plic a jiná onemocnění, pak se ložiska rozpadnou a borrelie se začne množit, produkovat toxiny s jediným cílem - zničit makroorganismus, tedy nás
- ◉ Ložiska obsahují borrelie nebo její genetický materiál, který je schopen replikace, nebo její toxiny

PŘÍZNAKY BORRELIÓZY

- ◉ Zahrnuje až 300 různých příznaků - únavový syndrom, zrakové potíže, deprese, bolesti pohybového aparátu, autoimunitní choroby a další, které byly zmiňovány výše
- ◉ Akutní stádium je vždy nutné léčit antibiotiky - vzhledem k možnosti přechodu do jiných - klinicky závažnějších stádií
- ◉ Chronická borrelióza je pak doménou detoxikační medicíny

BORRELIE A AUTOIMUNITA

- ◉ Borrelióza stojí za únavou, oslabením imunity a hlavně za autoimunitními pochody v organismu
- ◉ Autoimunitní problém je jeden z největších, protože borrelie tak napáchá spoustu škod na orgánech
- ◉ Díky autoimunitě pak dojde k poškození nervové tkáně a mylně diagnostikované roztroušené skleróze či amyotrofické laterální skleróze či jiným neurologickým onemocněním

SPEKTRUM PACIENTŮ V ORDINACI

- Pacienti s výše jmenovanými potížemi
- Pacienti po prodělané borrelióze s následky, které klasická medicína už léčit neumí
- Ti, kterým nikdy nebyla diagnostikována a mají potíže, které odpovídají její přítomnosti v organismu, což prokážeme na EAV
- Borrelie může atakovat jakoukoli tkáň - včetně dýchacích cest, močopohlavních orgánů (pocity nedomočení, dalšího nucení na moč po vyprázdnění), trávicího ústrojí
- Téměř za každou chronickou nemocí může stát borrelióza

ZÁCHYT BORRELIE EAV

- ◉ Časný záchyt - po infekci klíštětem, kdy nejsou příznaky - tehdy borrelii rychle z organismu odstraníme
- ◉ Pokud vytvoří ložiska - odstraňování je obtížnější - musíme diagnostikovat, kde ložiska všude jsou a detoxikovat napadenou tkáň orgán po orgánu
- ◉ Informace genetická či toxin začnou ovlivňovat cílovou tkáň a připraví ji tak k invazi dalších borrelií

ZKUŠENOSTI Z ORDINACE

- ◉ Borrelii vytestují opravdu téměř u 90% chronicky nemocných pacientů, kteří nemusí vůbec přijít do ordinace s potížemi, které dělá borrelie
- ◉ Pacienti reagují podrážděně, když jim sdělím, že mají borreliózu a oni ví, že lékař udělal odběry a nic nenašel
- ◉ Jindy pacient řekne, měl jsem kdysi protilátky, ale to už je dobré
- ◉ Pokud už jednou pacient protilátky měl, vždycky bude mít ložisko v organismu, protože antibiotika nezabijí všechny borrelie a některé infekce byly skryté a tudíž neléčené

LÉČBA BORRELIÓZY CELOSTNÍ MEDICÍNOU I

- ◉ Jde prakticky o detoxikaci organismu
- ◉ Léčba akutních projevů je možná nejlépe na míru zvolenými homeopatickými léky
- ◉ Akutně je potřeba nasadit antibiotika!!!
- ◉ Je potřeba pracovat s imunitním systémem - borrelie oslabuje imunitu
- ◉ Je potřeba řešit autoimunitní proces, pokud již byl nastartován
- ◉ Je nutné řešit všechna ložiska a borrelii odstranit ze všech orgánů

LÉČBA BORRELIÓZY CELOSTNÍ MEDICÍNOU II

- ◉ Léčení potíží - fyzických bolestí akutně -je velmi obtížné
- ◉ Borreliové bolesti velmi špatně zabírají i na nesteroidní antirevmatika (Ibuprofen, Nimesil, Diclofenac a jiné)
- ◉ Neznám jediný přírodní preparát, který i při užívání měsíc i déle, uleví od bolesti (ať už jde o preparát na klouby a jiný)
- ◉ Úlevu přinesou opravdu homeopatické léky, ale podotýkám přesně zvolené, a dále až cílená dlouhodobá detoxikace!!!!

LÉČBA BORRELIÓZY III

- ◉ Je potřeba léčit i psychiku, protože většina pacientů s borreliózou má psychiku narušenou, trpí různými typy neuróz, úzkostí, panických reakcí i depresí
- ◉ Je potřeba odstranit stres, protože je dobře známo, že tkáň, která není pod vlivem stresu (málo prokrvená, stažená) se detoxikuje lépe než tkáň stresovaná
- ◉ Neexistuje jediný preparát, který by sám dokonale léčil borreliózu

LÉČBA BORRELIÓZY IV

- O zdlouhavé léčbě je potřeba pacienta informovat, neboť pacienti mají sklony myslet si, že léčba je jednoduchá a vy si vymýšlíte nějaká ložiska, zejména proto, abyste z pacienta tahali peníze, ruku v ruce s tím, že on ani po dvou měsících necítí žádnou úlevu!!!
- Osobně po zkušenostech pacienty informuji, pokud nechtějí mému názoru rozumět, neberu je na detoxikaci

LÉČBA BORRELIÓZY V

- ◉ Celostní medicínou je léčitelná - jediný způsob
- ◉ Pokud pacient vydrží, pak po 3-4 měsících cítí úlevu, po dobře zvolených homeopatikách již za 14 dní. Homeopatika ale neřeší ložiska, působí zde jako symptomatické léky na nejhorší příznaky
- ◉ Jako první mizí únava, pak začínají odeznívat i bolesti kloubů
- ◉ Velkým problémem je autoimunita, která zasluhuje celkovou detoxikaci

LÉČBA VI

- ◉ Pokud zapomeneme na jediné ložisko, je borrelie schopná při vhodné příležitosti reaktivace, tudíž obnově potíží, ne v takové míře, ale postupně se opět vypracuje
- ◉ Osobně jsem dospěla k systému detoxikace, kdy používám kombinaci preparátů Diochi, Joalis, homeopatických léků a Bachovu květovou terapii
- ◉ Ani jeden preparát ani od jedné firmy neřeší borrelii až do konce, je potřeba preparáty kombinovat

LÉČBA BORRELIÓZY

PREPARÁTY DIOCHI

- ◉ Z preparátů Diochi po dlouholetých zkušenostech jsem vytestovala **Sagradin**, který podávám v dávce 2x10 kapek. Je to rezonátor, který rozrušuje ložiska. Sám ale nestačí.
- ◉ V poslední době jsem opakovaně testovala i **Cytonic**, ten podávám v dávce 3x2 kapsle
- ◉ Nově po zavedení **Dinaviru** na trh jsem pozitivně testovala i tento preparát
- ◉ Chci podotknout, že tyto preparáty nejsou vždy samozřejmé, je potřeba je testovat!

DALŠÍ PREPARÁTY DIOCHI

- ◉ Další preparáty jsou jen pomocné
- ◉ Levamin - na psychické rozlady
- ◉ Vista Clear - otázka oční, kloubní
- ◉ Gerocel kapsle - při rozrušování chronických zánětů
- ◉ Ani jeden nelze považovat za preparát, který ničí sám borrelii

SHRNUTÍ

- ◉ Borrelióza se v populaci vyskytuje ve větší míře, než si uvědomuje klasická medicína
- ◉ Možnosti klasické medicíny ve vyléčení chronické borreliózy jsou velice omezené, takřka žádné
- ◉ Detoxikace preparáty celostní medicíny zahrnuje vyloučení borrelie z organismu, reparací imunity a odstranění případného autoimunitního procesu
- ◉ Nelze napravit anatomické změny



- Čerpáno z publikace Lymeská borrelióza - Grada
- Obrázky: internet

DĚKUJI ZA POZORNOST

MUDr. Lenka Hodková,
Poradna pro zdravý životní styl Podbořany,
tel. 00 420 777 83 44 13
www.poradnaprozdravi.wbs.cz
hodkova.lenka@centrum.cz

